

The image features a solid blue background. A large, irregular shape is formed by a dense pattern of white dots. The dots are arranged in a way that creates a sense of depth and movement, with some dots appearing larger or more prominent than others. The overall effect is a modern, minimalist design.

aquamate[®]

numéro de client

Dans le cadre du programme du service client de Rexair, c'est seulement après avoir passé l'essai de contrôle de qualité qu'on attribue à chaque Rainbow AquaMate un numéro de série pour le service client. Ce numéro fournit :

- ✓ Preuve que vous êtes propriétaire
- ✓ Assurance d'avoir subi le contrôle de qualité
- ✓ Identification de la garantie pour votre distributeur
- ✓ Assurance de l'état neuf de l'équipement

Pour toute référence ultérieure, inscrivez le numéro de série dans l'espace prévu ci-dessous.

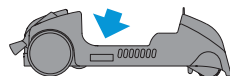
Aucun Rainbow AquaMate neuf et authentique ne doit être vendu sans ce numéro. Si le numéro est absent, la société Rexair ne garantit en aucune façon l'origine, l'âge ou l'état de l'appareil. S'il vous est impossible de trouver un numéro de série sur votre Rainbow AquaMate, veuillez contacter le service client de Rexair.

Rexair[®] LLC

50 W. Big Beaver Road, Suite 350 | Troy, Michigan 48084 | USA
(248) 643-7222 | custserv@rexairllc.com
rainbowsystem.com

Rainbow[®], RainbowMate[®], RainMate[®], AquaMate[®], Rexair[®], The Power of Water[®], Wet Dust Can't Fly[®] et la configuration de l'hydronettoyage Rainbow[®] sont des marques déposées de Rexair LLC, Troy, Michigan, Etats-Unis.

NUMÉRO DE SÉRIE AQUAMATE



VOTRE DISTRIBUTEUR AGRÉÉ RAINBOW

NOM	
ADRESSE	
VILLE/ETAT/CODE POSTAL	
TÉLÉPHONE	
E-MAIL	

Contectez votre distributeur Rainbow agréé pour tout renseignement sur l'entretien de votre AquaMate, sur la garantie, les pièces de rechange et le service.

consignes de sécurité importantes



VEUILLEZ LIRE TOUTES LES INSTRUCTIONS AVANT DE VOUS SERVIR DE CET APPAREIL
Pour réduire le risque d'incendie, d'électrocution ou de lésion, on doit toujours prendre des précautions de base, notamment celles qui suivent :

⚠ AVERTISSEMENT : POUR RÉDUIRE LE RISQUE D'INCENDIE, D'ÉLECTROCUTION OU DE LÉSION

1. Ne pas laisser l'appareil sans surveillance quand il est branché. Débrancher l'appareil quand il n'est pas en fonction et avant d'effectuer l'entretien.
2. Pour réduire le risque d'électrocution, utiliser l'appareil uniquement à l'intérieur.
3. Pour réduire le risque d'électrocution et d'incendie, utiliser uniquement les produits de nettoyage Rainbow prévus pour cette machine.
4. Pour réduire le risque d'électrocution, utilisez uniquement le tuyau flexible fourni avec le Rainbow pour l'aspiration d'objets mouillés. Ne modifier en aucune façon la fiche électrique.
5. L'AquaMate comporte un moteur électrique et un cordon d'alimentation. Pour éviter le risque d'électrocution, NE PAS immerger le cordon quand on remplit ou nettoie le réservoir.

⚠ IMPORTANT

6. Le réservoir de l'AquaMate est conçu pour être utilisé uniquement avec de l'eau du robinet propre et froide. Pour éviter d'endommager l'AquaMate, ne placez aucun des éléments suivants dans le réservoir :
 - Eau ou liquides chauds.
 - Détergents quels qu'ils soient, y compris les produits Rainbow.
 - Nettoyants ou composés liquides vendus dans le commerce.
7. Utilisez seulement la solution concentrée AquaMate ou la solution concentrée dans le petit bassin à savon latéral.
8. Ne pas utiliser sur le bois dur, le plancher flottant ou le marbre.
9. S'assurer que la moquette est complètement sèche avant d'utiliser le Rainbow Power Nozzle (embout à moteur) pour passer l'aspirateur.
10. Ne pas utiliser l'AquaMate quand le réservoir à eau est vide. Cela pourrait endommager la pompe.
11. Pour plus de consignes de sécurité, se reporter au manuel d'utilisateur Rainbow.

ENTRETIEN DES APPAREILS À DOUBLE ISOLATION

Dans un appareil à double isolation, à la place de la mise à la terre, on prévoit deux systèmes d'isolation. Sur un appareil à double isolation, la mise à la terre n'est pas prévue et on ne doit pas l'installer. L'entretien d'un appareil à double isolation demande un grand soin et une connaissance du système, et ne doit être effectué que par du personnel qualifié de Rainbow. Les pièces de rechange pour un appareil à double isolation doivent être identiques à celles qu'elles remplacent. Les mots « DOUBLE ISOLATION » ou « DOUBLEMENT ISOLÉ » sont inscrits sur l'appareil. Le symbole (carré à l'intérieur d'un carré) peut également être reproduit sur l'appareil. Toute opération d'entretien autre que le nettoyage doit être effectuée par un distributeur agréé Rainbow ou par un centre de réparation.



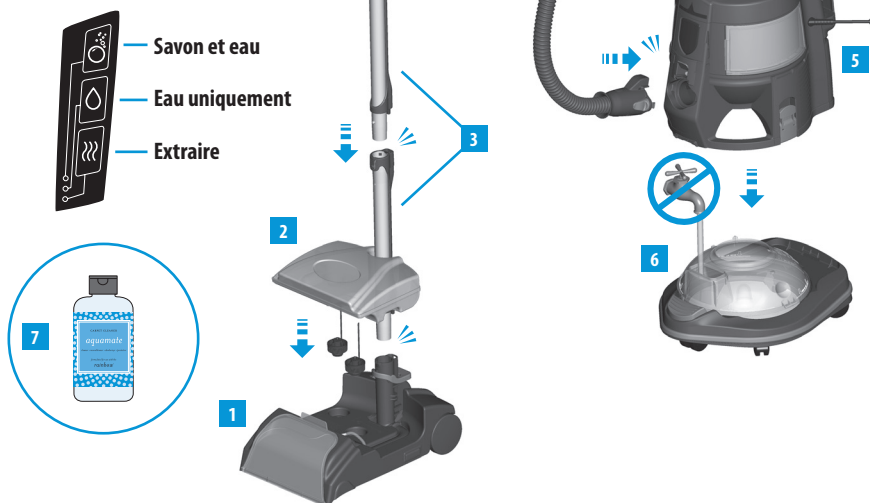
CONSERVER CES INSTRUCTIONS

CET APPAREIL EST PRÉVU UNIQUEMENT POUR L'USAGE DOMESTIQUE
EMPLOYER L'AQUAMATE UNIQUEMENT COMME INDIQUÉ DANS CE GUIDE DE L'UTILISATEUR
UTILISER L'AQUAMATE UNIQUEMENT AVEC LE MODÈLE E2 DU RAINBOW

faites connaissance avec votre aquamate®

1. AquaMate
2. AquaMate Réservoir
3. Tubes* en acier inoxydable
4. Tuyau* Rainbow
5. Rainbow*
6. Chariot Rainbow & réservoir d'eau
7. Solution concentrée AquaMate

* Non compris



⚠ MISE EN GARDE: Ne pas utiliser l'AquaMate sur les planchers flottants ou en bois dur, sur le marbre, sur les tapis d'orient ou autres surfaces susceptibles d'être endommagées par l'eau ou d'être éraflées.

ENTREPOSAGE & ENTRETIEN

- La lentille en plastic transparent située à l'avant de l'AquaMate peut se retirer facilement pour le nettoyage entre les utilisations.
- Le rouleau-brosse peut se retirer pour le nettoyage entre les utilisations.
- Pour enlever l'eau des tubes, retirer la lentille à l'avant et faire fonctionner Rainbow pendant 20 secondes.
- Un peu de savon suffit ! Ne pas employer plus d'un bouchon-mesure de lessive dans le bassin à savon, et verser toujours de l'eau propre dans le reste de ce bassin.
- Ne pas entreposer l'AquaMate lorsqu'il reste de l'eau ou du savon dans le réservoir.
- Avant d'entreposer l'AquaMate, vider le réservoir et aspirer l'eau restante des réceptacles.
- Toujours fermer la vanne et retirer le réservoir à eau. Cela élimine les possibilités de fuite.
- Si l'AquaMate est sans surveillance pendant un instant, mettre la vanne en position fermée (off).

guide de démarrage rapide

1. Préparer le tapis...

- Utiliser le Rainbow et le Power Nozzle pour nettoyer toute la surface, en s'assurant qu'il ne reste pas de débris.
- Vider et rincer le réservoir à eau. Ne pas remplir à nouveau.

2. Préparer l'AquaMate...

- Commencer par un réservoir d'eau vide. Monter le Rainbow sur le chariot. Accoupler le tuyau flexible et les tubes.
- Insérer l'embout du tube inférieur dans l'ouverture située à la partie supérieure de l'AquaMate. Appuyer vers le bas jusqu'au déclic du bouton-poussoir.
- Verser le contenu d'un bouchon-mesure de solution concentrée de nettoyage Rainbow dans le bassin à savon de l'AquaMate.
- Remplissez le reste du bassin à savon d'eau du robinet fraîche et propre et bien resserrer le bouchon.
- Remplir le réservoir à eau de l'AquaMate avec de l'eau du robinet fraîche et propre et bien resserrer le bouchon.
- Placez le réservoir de l'AquaMate sur l'AquaMate jusqu'à ce qu'on entende un déclic.

3. Faire un shampooing...

- Mettre l'interrupteur d'AquaMate en position SAVON + EAU. Mettre le Rainbow en mode GRANDE VITESSE. Appuyer sur la gâchette de la poignée pistolet et appliquer la solution à la moquette en faisant des mouvements de va et vient sur le sol.
- Utiliser l'interrupteur de blocage-gâchette de la poignée pour que le rouleau-brosse continue à fonctionner pleinement.



4. Rincer...

- Mettre l'interrupteur d'AquaMate en position EAU UNIQUEMENT.
- Appuyer sur la gâchette de la poignée et rincer la moquette en utilisant de longs mouvements de va et vient sur le sol. Utiliser l'interrupteur de blocage-gâchette de la poignée pour que le rouleau-brosse continue à fonctionner pleinement.



5. Extraire...

- Mettre l'interrupteur d'AquaMate en position EXTRAIRE.
- Extraire l'eau restante de la moquette en utilisant des mouvements très longs en arrière.
- Pour les moquettes très sèches, passez une seconde fois sur toute la surface
- Une fois le nettoyage terminé, vider et rincer le réservoir d'eau. Laisser sécher.

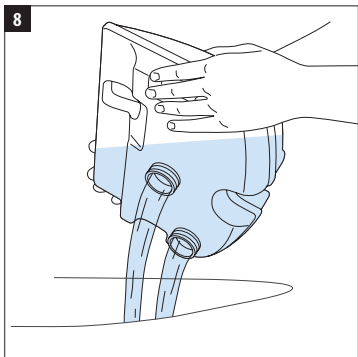
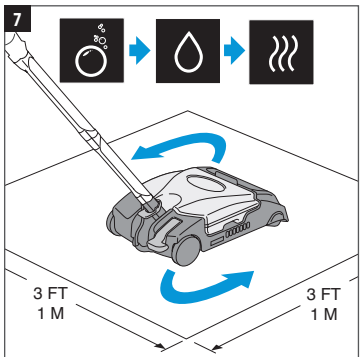
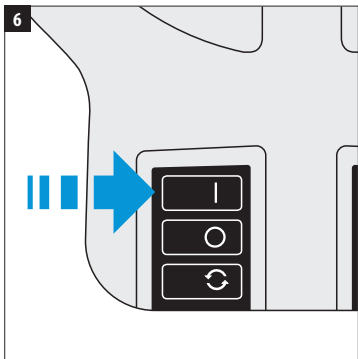
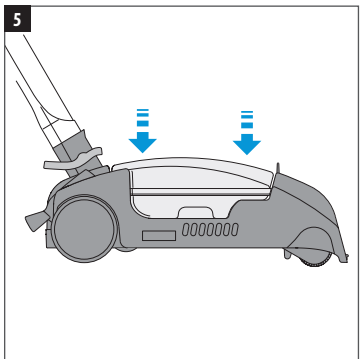
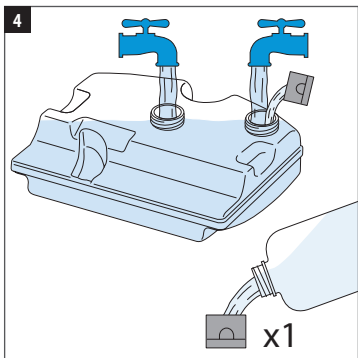
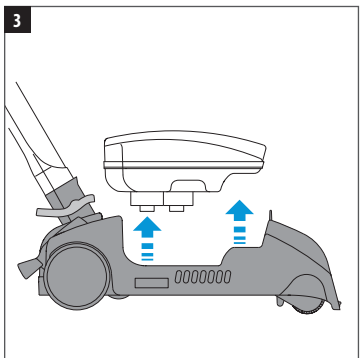
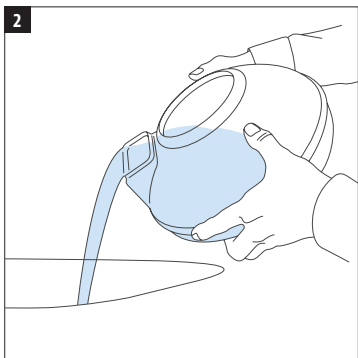
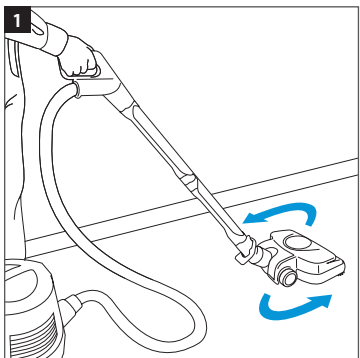


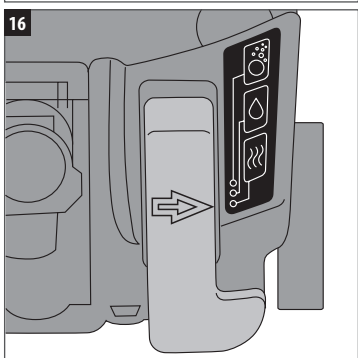
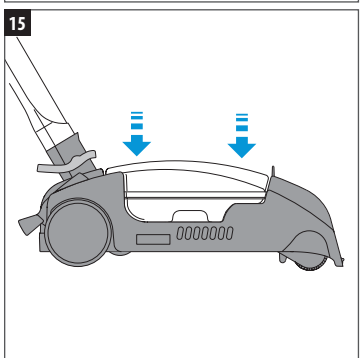
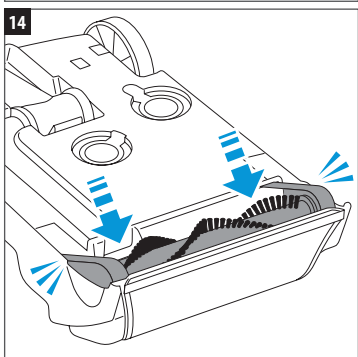
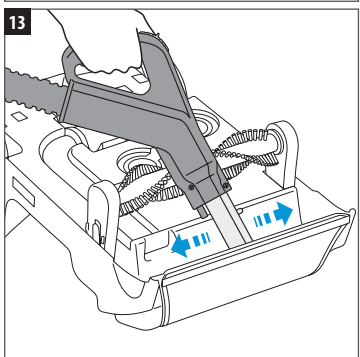
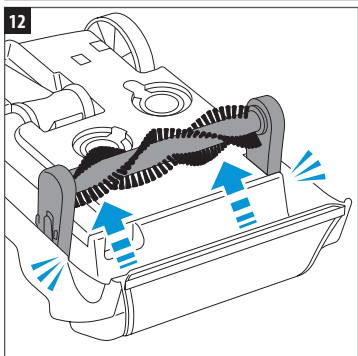
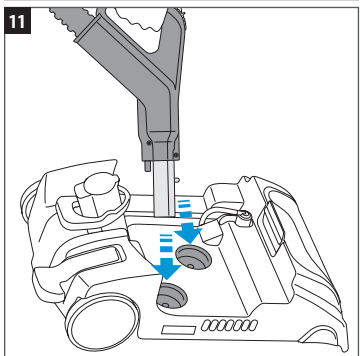
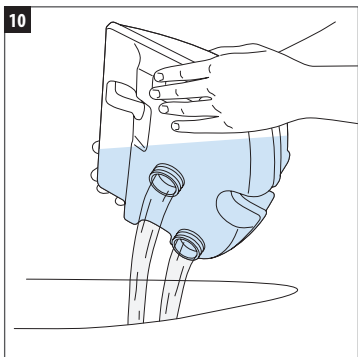
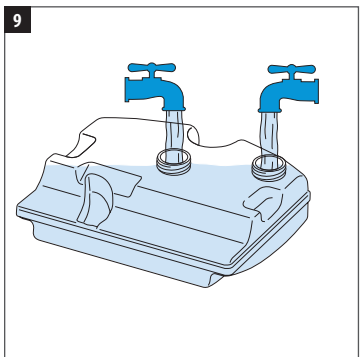
AMORÇAGE DE L'AQUAMATE

L'AquaMate aura peut-être besoin d'amorçage, ce qui peut prendre 20 secondes. Il y a plusieurs moyens de réduire le délai d'amorçage :

- S'assurer que le réservoir à eau est bien assis
- Tourner la vanne en position SAVON + EAU
- Appuyer sur la gâchette de la poignée et la relâcher plusieurs fois

Si le bassin à savon se vide au cours du fonctionnement d'AquaMate, et que la vanne est en position SAVON + EAU, l'eau ne coulera pas parce que l'air est aspiré à travers le bassin à savon. Lorsqu'on fait fonctionner l'AquaMate sans savon, il faut toujours remplir d'eau le bassin à savon, afin d'empêcher la perte d'amorçage.





A decorative graphic consisting of numerous white circles of varying sizes, arranged in a pattern that tapers from the right edge towards the center of the page. The circles are scattered across the right half of the blue background.

rainbowsystem.com

REXAIR LLC | TROY, MICHIGAN

© 2011 REXAIR LLC | R14388D-0 | PRINTED IN U.S.A.