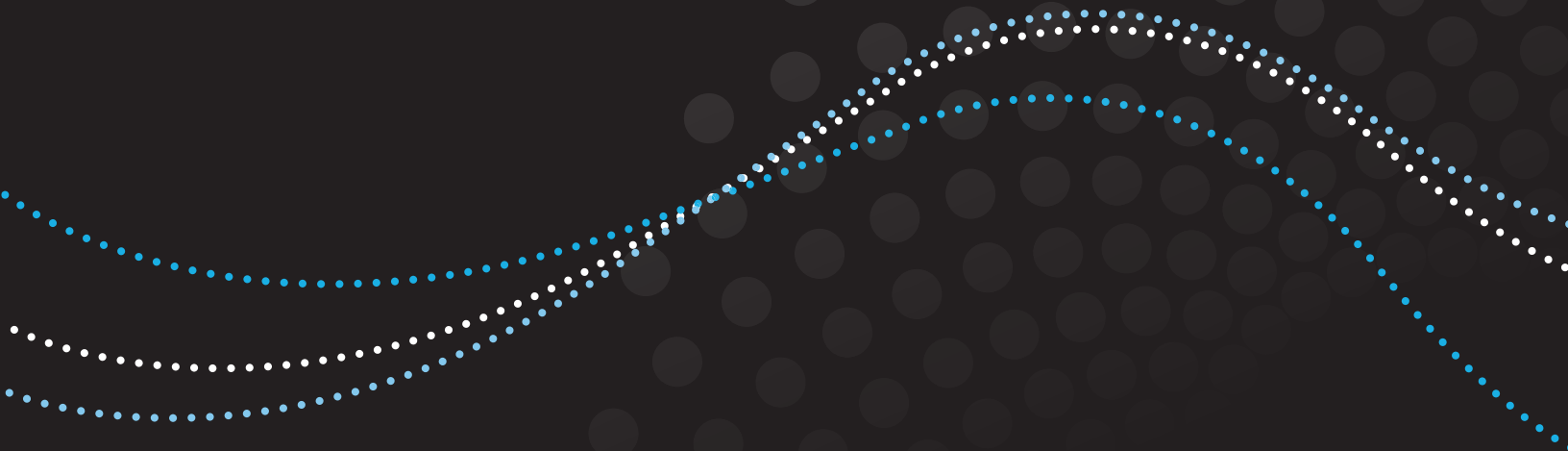




GEBRUIKERSHANDLEIDING





DIT SYMBOOL BETEKENT 'OPGEPAST.' Wanneer u een elektrisch apparaat gebruikt, moet u altijd basisvoorzorgen in acht nemen, waaronder de volgende:

WAARSCHUWING:



**DIT SYMBOOL BETEKENT 'LEES ALLE INSTRUCTIES
ALVORENS U DIT APPARAAT IN GEBRUIK NEEMT.'**


IPX4

**IPX4 IS DE GRAAD VAN BESCHERMING
TEGEN BINNENDRINGEND WATER.**

1. Gebruik de Rainbow en zijn toebehoren en accessoires enkel zoals beschreven in de handleiding. Gebruik enkel toebehoren die door de fabrikant worden aanbevolen.
2. Om het risico op een elektrische schok te beperken, enkel binnenshuis gebruiken.
3. Zuig niks op dat brandt of rookt, zoals sigaretten, lucifers of hete as. Niet gebruiken om ontvlambare of brandbare vloeistoffen, zoals benzine, op te zuigen, en niet gebruiken op plaatsen waar zulke vloeistoffen zich kunnen bevinden.
4. Wanneer u de Rainbow als stofzuiger gebruikt, laat hem dan niet onbewaakt achter wanneer deze aangesloten is. Trek de stekker uit het stopcontact wanneer hij niet gebruikt wordt. Om het risico op verwondingen door bewegende delen te beperken, haal de stekker uit alvorens de Rainbow te reinigen, er onderhoud op uit te voeren, hem te herstellen, of wanneer u andere Rainbow-toebehoren aansluit.
5. Schakel de Rainbow uit voordat u de stekker uit het stopcontact haalt.
6. Haal de stekker niet uit het stopcontact door aan het snoer te trekken. Om de stekker uit het stopcontact te halen, neem de stekker vast en niet het snoer.
7. Manipuleer de Rainbow niet of sluit hem niet aan met natte handen.
8. Trek niet aan het snoer, draag hem niet aan het snoer, gebruik het snoer niet als hendel, sluit de deur niet op het snoer en trek het snoer niet rond scherpe randen. Rijd niet met de Rainbow over het snoer. Hou het snoer verwijderd van verhitte oppervlakken.
9. Gebruik de Rainbow niet met een beschadigd snoer of een beschadigde stekker. Als de stroomkabel beschadigd is, moet deze, om gevaar te vermijden, vervangen worden door de fabrikant, een monteur van de fabrikant of een gelijkaardig gekwalificeerd persoon. Indien het apparaat niet werkt zoals het hoort, gevallen is, beschadigd is, buitenshuis is achtergelaten of in het water is gevallen, breng het terug naar een servicecentrum.
10. Steek geen voorwerpen in de openingen in het Rainbow-apparaat. Niet gebruiken indien er openingen geblokkeerd zijn; hou de openingen vrij van stof, pluisjes, haar en alle andere materiaal dat de luchtdoorstroming kan verminderen.
11. Hou haar, losse kleding, vingers en alle lichaamsdelen ver van de openingen en bewegende delen.
12. Wees extra voorzichtig bij het schoonmaken op trappen.
13. Dompel de Rainbow of de slang niet onder in water of andere vloeistoffen tijdens het gebruik of de reiniging. Om het risico op een elektrische schok te beperken, gebruik het gemotoriseerd mondstuk niet op natte oppervlakken -- gebruik de Rainbow enkel op tapijt bevochtigd door het gewone, goedgekeurde schoonmaakproces.
14. Om brandrisico en het risico op een elektrische schok als gevolg van interne schade aan een onderdeel te beperken, gebruik enkel Rainbow-schoonmaakmiddelen bestemd voor dit apparaat.
15. De slang bevat elektrische draden en verbindingen. Om het risico op een elektrische schok te beperken, gebruik hem niet wanneer hij beschadigd, doorgesneden of lek is. Vermijd het opzuigen van scherpe voorwerpen. Om het risico op een elektrische schok te beperken, gebruik geen beschadigde slang of probeer hem niet te herstellen, en gebruik geen ander type slang ter vervanging. Een herstelling van de elektrische slang voor het opzuigen van vloeistoffen dient uitermate voorzichtig uitgevoerd te worden en met kennis van zijn constructie. Een herstelling van een slang voor het opzuigen van vloeistoffen mag enkel uitgevoerd worden door gekwalificeerd dienstpersoneel.
16. De slang moet regelmatig onderzocht worden op zichtbare beschadiging zoals afslijtingen, barsten, spleten en andere slijtage of schade.
17. De slang mag enkel gebruikt worden voor tapijtreinigingstoepassingen binnenshuis waarbij enkel gebruik gemaakt mag worden van door de fabrikant aanbevolen reinigungsoplossingen.

18. De Rainbow gebruikt dubbele isolatie. Een dubbel geïsoleerd toestel wordt aangeduid met één of meer van de volgende markeringen: De woorden “DUBBELE ISOLATIE” of  “DUBBEL GEÏSOLEERD” of het symbool voor dubbele isolatie (vierkant in een vierkant). Een dubbel geïsoleerd apparaat is voorzien van twee isolatiesystemen in plaats van aarding. Er is geen aardingsmechanisme voorzien in een dubbel geïsoleerd apparaat, en er mag er geen aan het apparaat worden toegevoegd. Een dubbel geïsoleerd apparaat herstellen vereist extreme voorzichtigheid en kennis van het systeem, en mag enkel uitgevoerd worden door gekwalificeerd personeel. Wisselstukken voor een dubbel geïsoleerd apparaat moeten identiek zijn aan de onderdelen die ze vervangen.
19. Schakel de Rainbow altijd uit alvorens de slang of enig gemotiseerd mondstuk aan- of af- te sluiten.
20. Gebruik de Rainbow niet wanneer de filters niet op hun plaats zitten.
21. De Rainbow is voorzien van een vergrendelingschakelaar die zich in het baffle-gebied van de waterbak bevindt en voorkomt dat het apparaat kan werken als de waterbak niet correct is geïnstalleerd en gesloten. Omzeil of vernietig het vergrendelingsstelsel niet.
22. Sluit de Rainbow niet aan op een stopcontact van een gloeilampbevestiging en gebruik hem niet met een verlengsnoer. Niet gebruiken met draagbare transformators of spanningsomvormers. Niet gebruiken om ontvlambare of brandbare vloeistoffen, zoals benzine, op te zuigen, en niet gebruiken op plaatsen waar zulke vloeistoffen zich kunnen bevinden.
23. Om het risico op een elektrische schok te beperken, heeft de Rainbow een gepolariseerde stekker (één uiteinde is breder dan het andere). Deze stekker past maar in één richting in een gepolariseerd stopcontact. Als de stekker niet volledig in het stopcontact past, draai de stekker om. Als de stekker nog steeds niet in het stopcontact past, contacteer een gekwalificeerde electricien om het juiste stopcontact te installeren. Verander de stekker op geen enkele manier.
24. De Rainbow kan gebruikt worden door kinderen van 8 jaar en ouder en personen met verminderde fysieke, zintuiglijke of mentale capaciteiten of een gebrek aan ervaring en kennis, indien onder toezicht of indien ze instructies hebben gekregen over het veilig gebruik van de Rainbow, en als ze de ermee gepaard gaande gevaren begrijpen. Kinderen moeten onder toezicht staan om te verzekeren dat ze niet met de Rainbow spelen. Reiniging en gebruiksonderhoud mogen niet uitgevoerd worden door kinderen zonder toezicht.
25. Sluit de Rainbow niet aan op een stopcontact van een gloeilampbevestiging en gebruik hem niet met een verlengsnoer. Niet gebruiken met draagbare transformators of spanningsomvormers.

Herstelling van Apparaten met Dubbele Isolatie

Een dubbel geïsoleerd apparaat is voorzien van twee isolatiesystemen in plaats van aarding. Een apparaat met dubbele isolatie heeft geen aardingsmechanisme, en er dient geen aarding aan toegevoegd te worden. De herstelling van een apparaat met dubbele isolatie dient extreem voorzichtig te gebeuren en met kennis van het systeem en mag enkel door gekwalificeerd Rainbow-dienstpersoneel uitgevoerd worden. Wisselstukken voor een dubbel geïsoleerd apparaat moeten identiek zijn aan de onderdelen die ze vervangen. Een apparaat met dubbele isolatie is aangeduid met de woorden “DUBBELE ISOLATIE” of “DUBBEL GEÏSOLEERD.” Er kan ook een Symbool (vierkant in een vierkant) op het apparaat staan. Alle herstellingswerken andere dan reiniging moeten uitgevoerd worden door een Geautoriseerde Rainbow-verdeler of in een Servicecentrum. 

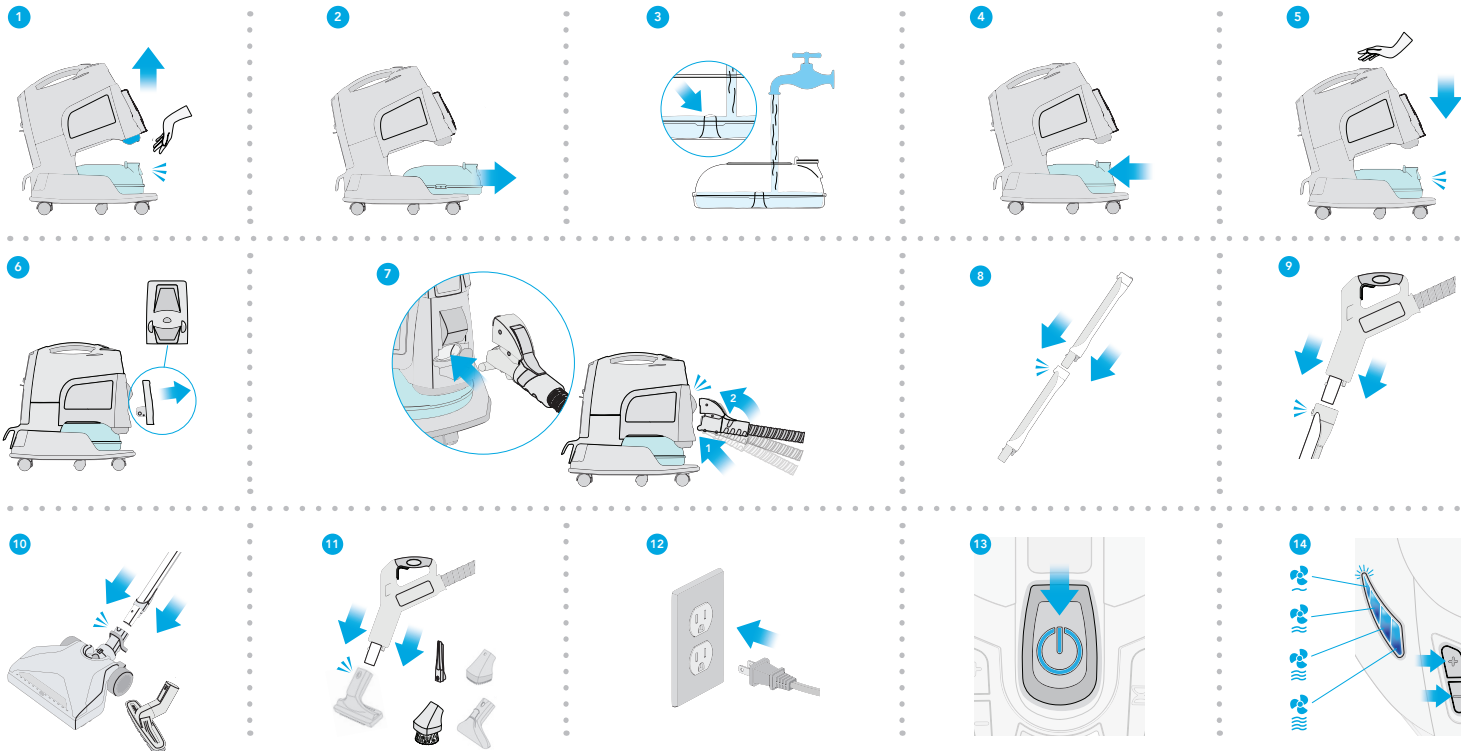
**BEWAAR DEZE
INSTRUCTIES**

**DE RAINBOW IS ENKEL BEDOELD VOOR HUISHOUELIJK GEBRUIK.
GEBRUIK DE RAINBOW ENKEL ZOALS BESCHREVEN IN DEZE GEBRUIKERSHANDLEIDING.**

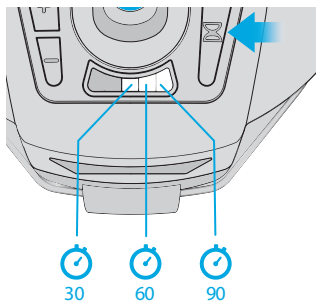
Quick Start Guide

In slechts enkele snelle stappen is uw Rainbow in elkaar gemonteerd en klaar om mee te beginnen schoonmaken.

Bezoek rainbowsystem.com voor videotutorials.



Luchtreinigings-modus



Luchtreinigers-timer

Druk op de timer-knop  om de 30-, 60- of 90-minuten luchtreinigingsinstelling te selecteren.

Druk nogmaals op de timer-knop  om de timermodus uit te schakelen.



Independently Tested.
Consumer Trusted.

Het Rainbow® Cleaning System biedt uw huisomgeving **gecertificeerde luchtreiniging**. The Association of Home Appliance Manufacturers (AHAM) certificeert dat de Rainbow een bewezen luchtreiniger is, ontworpen om luchtverontreinigers die bijdragen tot lage luchtkwaliteit binnenshuis, te verminderen.

Voor verse watergewassen lucht...

De Rainbow maakt niet alleen uw vloeren en meubels schoon, hij reinigt ook de lucht! Giet eenvoudigweg water in de bak, zet de Rainbow in het midden van de kamer en schakel de lagesnelheidsmodus in. De Rainbow zal sterke geuren, in de lucht verspreid stof en andere luchtdeeltjes verwijderen door ze in het water te vangen.

Om te deodoriseren...

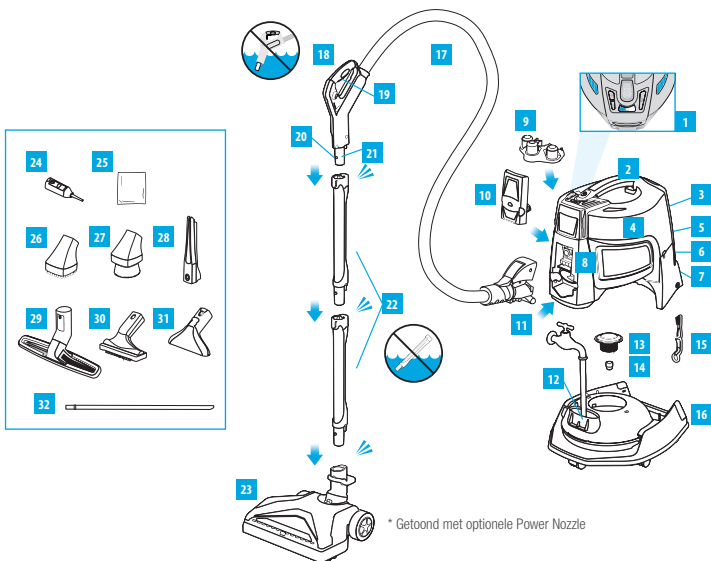
Gebruik Rainbow Fresh Air Solution*: Alvorens de Rainbow te gebruiken, voeg eenvoudigweg een vleugje Rainbow Fresh Air Solution toe aan het water in de bak. De Rainbow zal snel circuleren en de lucht in het volledige gebied verfrissen terwijl u schoonmaakt, waardoor vele onaangename huishoudgeuren verdwijnen.

Om te aromatiseren...

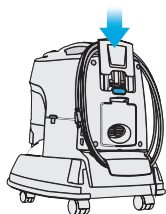
Gebruik Rainbow fragrances*. Voeg een paar druppels van een van de Rainbow fragrances toe aan het water in de bak. Zet de Rainbow in het midden van de kamer en schakel de lagesnelheidsmodus in. Binnen enkele minuten zal er zich een aangename geur in uw huis verspreiden.

* Beschikbaar als optioneel accessoire. Voor meer informatie, contacteer een erkend Rainbow-verdeler.

Maak Kennis Met Uw Rainbow®



- | | |
|----------------------------------|--|
| 1. Controlepaneel | 18. Slanghendel |
| 2. Hendel | 19. Slanghendeltrekker |
| 3. Snoerwikkelaar | 20. Slanghendelontgrendeling |
| 4. Voedingseenheid | 21. Slanghendelsteel |
| 5. Uitlaatventilatieplaat | 22. Reinigungsstelen |
| 6. Uitlaat Luchtopening | 23. Power Nozzle* |
| 7. HEPA Neutralisator | 24. Reiniger Gesloten Ruimtes & Opblaas-tool |
| 8. Luchttoegangsopening | 25. Kussenzak |
| 9. Houder voor Hulpstukken | 26. Hulpmiddel Huisdieren |
| 10. Luchtstroomadapter | 27. Stofbezem |
| 11. Verticale Ontgrendelingsknop | 28. Gleuf-tool |
| 12. Waterbak | 29. Vloer- en Muurborstel |
| 13. Separator | 30. Bekleding-tool |
| 14. Verdelermoer | 31. Tool om vloeistoffen op te zuigen/Extractorhoofd |
| 15. Moersleutel Verdeler | 32. Koelkastspoelreiniger |
| 16. Rolplaat | |
| 17. Elektrisch snoer | |



Voedingssnoeropbergruimte

Druk de knop in om de ingebouwde snoerwikkelaar te gebruiken. Wikkel het snoer zoals geïllustreerd. Om het voedings snoer los te laten, naar beneden drukken op het schuivende snoerwikkelaarapparaat.

Om accessoires of wisselstukken te kopen, contacteer een Erkend Rainbow-verdeler.

Een Complete Reinigungsoplossing voor Thuis

Rainbow's brede assortiment van reinigungs-tools leveren de kracht en veelzijdigheid om praktisch alles in en rond het huis schoon te maken.

HULPSTUK	Meubels	Tussen kussens	Raambehandelingen	Trappen	Naakte Vloeren	Vloeren met Vloerbekleding & Vloerkleden	Muren	Moelijk Bereikbare Ruimtes	Vlekken	Huisdieren
Stofbezem	✓		✓							
Bekleding-tool	✓		✓	✓						
Gleuf-tool	✓	✓		✓				✓		
Vloer- en muurborstel				✓	✓		✓			
Inflator/Reiniger Gesloten Ruimtes		✓						✓		
Tool om vloeistoffen op te zuigen/ Extractorhoofd									✓	
Hulpmiddel Huisdieren										✓

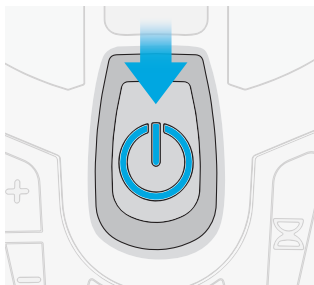


⚠ WAARSCHUWING: De slang bevat elektrische draden en verbindingen. Om het risico op een elektrische schok te beperken: Niet in water dompelen. Gebruik geen beschadigde slang en herstel hem niet. Gebruik de Rainbow enkel op tapijt bevochtigd door het reinigungsproces.

⚠ OPGEPAST: Reinig de hulpstukken altijd alvorens ze op stoffen te gebruiken. Om scheuren in delicate oppervlakken te vermijden, hou de stofborstelharen schoon.

⚠ OPGEPAST: Gebruik geen hulpstukken om flat screen-televisies of computerschermen te reinigen.

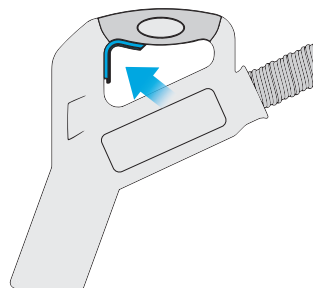
Kracht en Controle Binnen Handbereik



Stroomschakelaar

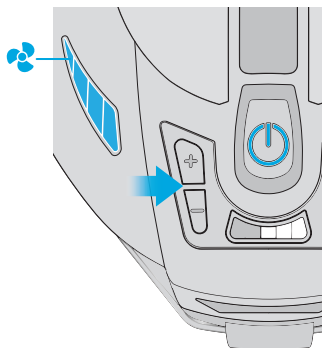
Om het apparaat in te schakelen, druk de hoofdstroomschakelaar in. De Rainbow zal altijd starten in hoge snelheid.

Om het apparaat uit te schakelen, druk de hoofdstroomschakelaar in.



Hendeltrekker

Haal de trekker omhoog om het elektrische snoer te activeren wanneer u de optionele Power Nozzle, RainbowMate, RainJet, MiniJet of AquaMate gebruikt.

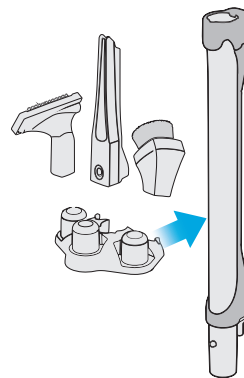
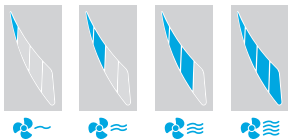


4-Niveaus Luchtstroomcontrole

- + Druk om de ventilatorsnelheid te verhogen
- Druk om de ventilatorsnelheid te verlagen

Luchtstroomindicatorlichtjes

Ventilatorsnelheidsniveaus:

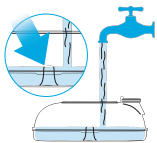


Houder voor Hulpstukken

Neem uw meest gebruikte tools mee terwijl u van kamer tot kamer schoonmaakt door gebruik te maken van de handige aan de rand bevestigde houder voor Hulpstukken. Verbind hem aan de voorkant van de Rainbow door hem over de voorkant van de behuizing in de inkepingen aan beide kanten te schuiven. Druk naar beneden om ze op hun plaats te vergrendelen. Hulpstukken worden bewaard door ze over de steunen op de houder te schuiven. De houder voor hulpstukken kan ook aan de steel vastgemaakt worden.

Correct Gebruik en Onderhoud

Dankzij enkele basisonderhoudsroutines zal uw Rainbow Cleaning System jarenlang zonder problemen meegaan. Indien u al deze instructies of een deel ervan verwaarloost, kan dit leiden tot een verminderde reinigingsefficiëntie en potentieel onnodige uitgaven voor herstelling.



Vervang het water wanneer het vuil is...

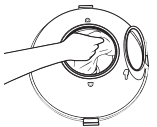
Maak niet te lang schoon met één watervulling. Controleer het water tijdens het vullen, en als het water te dik wordt met pluïsges en vuil, maak de waterbak leeg en voeg vers, schoon water toe.

Voor een correct waterniveau, vul het tot de top van de steun in het midden van de waterbak.

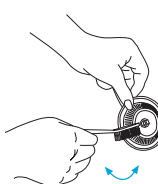


Maak de bak altijd leeg en maak hem schoon...

Onmiddellijk na gebruik van de Rainbow, verwijder de waterbak en giet het vuile water eruit door de luchttoevoeropening. Zwaardere deeltjes zullen naar de bodem van de bak zakken terwijl het water eruit gegoten wordt. Eens het water eruit is, verwijder de resterende zwaardere overblijfselen en gooi ze weg. Was dan de waterbak met zeep en water. Spoel hem en droog hem goed af. Als de waterbak wordt bewaard met het Rainbow-apparaat, moet het apparaat in 'open' positie blijven zodat de onderdelen goed kunnen drogen.



⚠️ OPGEPAST: Wanneer u klaar bent met schoonmaken, verwijder altijd de waterbak, maak hem leeg en was hem. Dit helpt geuren te vermijden, groei van microben en bacteriën tegen te gaan en vermijdt dat er waterschuim in de bak komt. Enkel handmatig wassen. Niet vaatwasbestendig.



Reinig de separator...

Voor een optimale prestatie, verwijder en reinig de separator regelmatig. Indien nodig, gebruik de meegeleverde Rainbow-separatorborstel/-moersleutel om de moer los te draaien. Reinig de separator van binnen en van buiten met zeep en water door gebruik te maken van de Rainbow-separatorborstel. Maak de rand onder de separator schoon en droog hem. Droog de separator onmiddellijk na het schoonmaken en vervang hem. Draai de moer van de separator handmatig aan. Forceer de separator niet op de bedrade schaft.

⚠️ WAARSCHUWING: Vervang de separator altijd onmiddellijk na het schoonmaken (enkel handmatig vastdraaien). Gebruik de Rainbow niet zonder de separator.



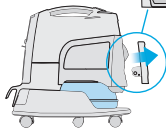
Een obstructie uit de slang verwijderen...

Als u merkt dat de luchtstroom vermindert wanneer u de slang gebruikt, kan de slang verstopt zijn. **Om de obstructie te verwijderen, schakel de Rainbow uit en sluit hem af van de stroomtoevoer.** Verwijder dan de uitlaatventilator-deur aan de achterkant van de Rainbow. Verbind de slangkoppeling met de uitlaatluchtopening en verzeker u ervan dat hij veilig op zijn plaats vergrendeld is. Plaats de slanghendelsteel in de luchttoevoeropening aan de voorkant van de Rainbow. Schakel de Rainbow in en schud de slang. Indien er zich vuil in de slang bevindt, wordt het opgevangen in de Rainbow-waterbak.

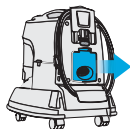
Correct Gebruik en Onderhoud



De Luchtstroomadapter gebruiken...



De Rainbow-luchtstroomadapter vermindert luchtgeluid via de luchttoevoeropening. Het is aanbevolen om de adapter te gebruiken wanneer de Rainbow gebruikt wordt als ventilator of inflator. Klik eenvoudigweg de Luchtstroomadapter in de luchttoevoeropening voordat u de Rainbow als ventilator of inflator gebruikt.



Om op te blazen of lucht te blazen...

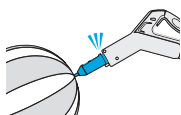
Gebruik de inflator-tool. De Rainbow-inflator-tool werkt heel goed om luchtmatrassen, strandballen en ander opblaasbaar speelgoed snel op te blazen.



⚠ WAARSCHUWING: Verzeker u ervan dat de inflatorpin goed op zijn plaats zit. Indien dit niet het geval is, zal het krachtig van het centrale deel van het apparaat weggeblazen worden.

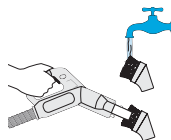
INSTRUCTIES:

1. Verwijder het achterste uitstootpaneel op de Rainbow.
2. Maak de Rainbow-slang vast aan de achterste uitstootopening.
3. Stel de Luchtstroomcontrole-instelling in op trekker op VOLLE KRACHT.
4. Maak de inflatortool vast aan de slanghendel.
5. Steek de inflatorpin voorzichtig in het opblaasuiteinde van het voorwerp dat opgeblazen moet worden.
6. Zet de schakelaar van de Rainbow op HOOG.



⚠ OPGEPAST: Reinig de hulpstukken altijd alvorens ze op stoffen te gebruiken. Om scheuren in delicate oppervlakken te vermijden, hou de stofborstelharen schoon.

⚠ OPGEPAST: Gebruik geen hulpstukken om flat screen-televisies of computerschermen te reinigen.



De hulpstukken reinigen...

De vloer- en muurborstel, stofborstel en bekledings-tool kunnen schoongemaakt worden met het open einde van de Rainbow-slang terwijl de Rainbow aan staat; of verwijder het hulpstuk en maak het schoon in warm zeepwater. Laat drogen alvorens het te terug te plaatsen. Als de borstelharen versleten of beschadigd zijn, contacteer uw lokale Erkend Rainbow-verdeler.

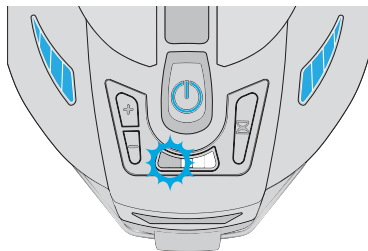


De Kussenzak gebruiken

Deze handige plastic zak verwijdert mufte, stoffige lucht uit kussens en dankzij zijn afmetingen passen zelfs uw grootste kussens erin. Steek eerst een kussen in de zak. Hou de kussenzak met de bekledings-tool bevestigd aan het einde van de slanghendelsteel goed op zijn plaats rond de steel, zet de Rainbow aan en kijk hoe er mufte, stoffige lucht uit geblazen wordt. Zonder de zak die aan de steel zit los te laten, maak de slang los van de voorkant van de Rainbow en bevestig hem aan Rainbow's uitstootluchtopening. Uw kussen wordt nu "opgeschud" met schone watergewassen lucht.

Probleemoplossingsgids

Uw Rainbow® is voorzien van functies om abnormale omstandigheden te detecteren en de gebruiker te waarschuwen. Het rode storingslichtje links van de timerlichtjes zal ofwel ononderbroken aangaan ofwel knipperen, afhankelijk van welk systeem getroffen is.



EEN **KNIPPERLICHT** wijst op een probleem met de slang of gevoede hulpstukken.

EEN **ONONDERBROKEN LICHT** wijst op een probleem met het hoofdvat-apparaat.

INDICATORLICHTCODE	POTENTIËLE OORZAAK	TE ONDERNEMEN ACTIE
Knipperlicht	De Power Nozzle-borstelroller is verstopt.	Schakel het apparaat uit/haal de stekker uit het stopcontact. Verwijder het vuil uit de Power Nozzle-borstelroller. Hervat de normale operatie.
Ononderbroken Licht	De elektrische verbindingen zijn nat.	Schakel het apparaat uit/haal de stekker uit het stopcontact. Droog de elektrische verbindingen. Hervat de normale operatie.
	De waterbak zit overvol.	Schakel het apparaat uit/haal de stekker uit het stopcontact. Verwijder de waterbak. Controleer of het waterniveau gelijk staat met de ronde stut in het midden aan de binnenkant van de waterbak.
	De temperatuur van de elektromotor is hoog.	Schakel het apparaat uit/haal de stekker uit het stopcontact. Laat het apparaat 5 minuten afkoelen. Controleer of de slang, filter of Power Nozzle niet verstopt is.
	Het hoofdapparaat is niet aangesloten op de waterbak.	Verbind het hoofdapparaat aan de waterbak.
	De motor kan niet draaien te wijten aan vuil tussen de motorbehuizing en de separator.	Maak de ruimte rond de separator schoon.

**Als deze actie het probleem niet oplost:
Contacteer een Erkend Rainbow® Verdelers of Service Center.**

Probleemoplossingsgids

Dit Rainbow-apparaat is uitgebreid getest en geïnspecteerd. Mocht er zich een klein probleem voordoen, kunnen de volgende probleemoplossingsprocedures het helpen identificeren en corrigeren. Als u niet in staat bent het probleem op te lossen, contacteer een Erkend Rainbow-verdeler voor herstelling. Elke herstellingsprocedure die hieronder niet vermeld staat, moet uitgevoerd worden door een Erkend Rainbow-verdeler of Service Center.

! WAARSCHUWING: Sluit af van de stroomtoevoer alvorens enig onderhoud aan het apparaat uit te voeren. Indien u dat niet doet, kan dit leiden tot een elektrische schok of persoonlijke verwondingen.

PROBLEEM	MOGELIJKE OORZAAK	MOGELIJKE OPLOSSING
De Rainbow-motor werkt niet	De Rainbow is niet correct aangesloten op de waterbak	Verzeker u ervan dat de Rainbow correct geplaatst is en verbonden is aan de waterbak
	De stekker zit niet stevig in het stopcontact	Steek de stekker van het apparaat stevig in het stopcontact of probeer een ander stopcontact
	De Timer-modus is beëindigd (alle drie de timerlichten zullen knipperen)	Schakel het apparaat uit met de hoofdstroomschakelaar
	Geen van bovenstaande	Contacteer een Erkend Rainbow-Verdeler of Service Center
Merkbaar verminderde luchtstroom	Slang, steel, hulpstuk of Power Nozzle verstopt	Verwijder de obstructie uit het verstopte gebied
	De HEPA-Neutralisator moet hersteld of vervangen worden	Verwijder de HEPA-Neutralisator en maak hem schoon of vervang hem
	De Rainbow werkt op lage snelheid	Verhoog de luchtstroom door gebruik te maken van de 4-Niveaus-stroomcontrole
	De Separator is verstopt of vuil	Verwijder de separator en maak hem schoon (Zie pagina 8)
Er komt stof uit het apparaat	Laag waterniveau in de bak	Vul de waterbak tot het juiste niveau
	Extreem vuil water in de bak	Vervang met schoon water
	Gat in de HEPA-Neutralisator	Contacteer een Erkend Rainbow-Verdeler of Service Center
Hevige schuimvorming in de waterbak	Zeepeverontreiniging in de waterbak	Vervang met schoon water

PROBLEEM	MOGELIJKE OORZAAK	MOGELIJKE OPLOSSING
Het apparaat verspreidt een muffe geur	Hoog waterniveau in de bak	Maak de waterbak leeg en vul hem opnieuw tot het correcte niveau
	De waterbak is niet schoongemaakt of is achtergelaten na gebruik	Maak de waterbak schoon met de Rainbow Fresh Air solution
	Separator verstopt of vuil	Verwijder de separator en maak hem schoon (Zie pagina 8)
	Vochtige HEPA-neutralisator	Verwijder de HEPA-Neutralisator en maak hem schoon of vervang hem
	Rainbow bewaard op waterbak	Bewaar de Rainbow niet op de waterbak
Ongebruikelijke toon, trilling of ongebruikelijk lawaai	Separator verstopt of vuil	Verwijder de separator en maak hem schoon
	Het waterniveau ligt boven de middenstut in de waterbak	Maak de waterbak leeg en vul hem opnieuw tot het correcte niveau

Klantendienst Nummer

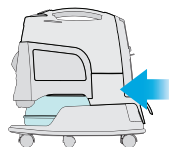
Als onderdeel van Rexair's Klantendienstprogramma ontvangt elke Rainbow en Power Nozzle pas na het slagen voor een Kwaliteitscontrole-garantietest, een Klantendienstserienummer. Dit serienummer bevat:

- ✓ Eigenaarsidentificatie voor u
- ✓ Waarborgidentificatie voor uw Verdelers
- ✓ Garantie dat het apparaat geslaagd is voor de Kwaliteitscontroletest
- ✓ Garantie van een "fabrieksverse" conditie


Voor toekomstig gebruik, noteer het serienummer in onderstaande ruimte. Geen enkele authentieke, nieuwe Rainbow of Power Nozzle mag zonder dit nummer verkocht worden. Als het serienummer ontbreekt, is Rexair niet verantwoordelijk voor de herkomst, leeftijd of conditie van het apparaat. Als u geen serienummer vindt op uw Rainbow of Power Nozzle, contacteer Rexair's Afdeling Klantendienst.

RAINBOW SERIENUMMER

Model: RHC52019 [SRX]



UW ERKEND RAINBOW-VERDELER

NAAM	 <p>Contacteer uw lokale Erkend Rainbow-Verdeler voor advies omtrent onderhoud van uw Rainbow, garantiedekking, wisselstukken en service-informatie.</p>
ADRES	
STAD/STAAT/POSTCODE	
TELEFOONNUMMER	
E-MAIL	

Koper opgepast

Rexair verkoopt de Rainbow aan zijn onafhankelijke Erkende Rainbow-Verdelers voor herverkoop door deze Verdelers en hun agenten uitsluitend via thuisdemonstraties aan eindgebruikers-eigenaars.

Wanneer u een Rainbow aankoopt, koopt u vele jaren van productontwikkeling, voortdurende verbetering en vindingrijkheid. Bovendien is uw Rainbow ondersteund door Rexair LLC en door uw lokale Onafhankelijke Erkend Rainbow-Verdeler. Hoewel Rexair meeleeft met de klanten die zijn opgelicht door niet-erkende verkopers of internetverkopers, staat Rexair achter zijn Erkende Verdelers en kan Rexair enkel hulp bieden aan klanten die hun aankoop hebben verricht via erkende kanalen.



Rexair is een trots lid van de Direct Selling Association en houdt zich aan DSA's Code of Ethics.

Rexair[®]
LLC

50 W. Big Beaver Road
Suite 350
Troy, Michigan 48084
United States of America
(248) 643-7222
rainbowsystem.com

Beperkte Waarborg

Rexair verleent aan zijn onafhankelijke Rainbow-Verdelers, en alleen aan hen, een schriftelijke waarborg van vier (4) jaar op het Rainbow Cleaning System en de hulpstukken en een waarborg van tien (10) jaar op de stofzuigermotor/het elektrisch controlemechanisme. Wisselstukken kunnen nieuw zijn of hergeproduceerd zoals voorzien door Rexair uitsluitend op zijn initiatief. Deze waarborgen dekken niet de normale slijtage als gevolg van gebruik van de producten. Hoewel Rexair als fabrikant niet in rechtstreeks contact staat met de consument en hem geen schriftelijke waarborg verleent, legt de wet alle fabrikanten die consumentenproducten produceren bepaalde verantwoordelijkheden op. De producten mogen niet defect zijn en moeten in het algemeen aangepast zijn aan het beoogde gebruik. Deze geïmpliceerde waarborgen van verhandelbaarheid en geschiktheid worden door Rexair gerespecteerd. Bovendien eist Rexair van elke Erkend Verdelers dat hij aan de klant, via een eigen schriftelijke waarborg van de Erkend Verdelers, het voordeel van Rexair's waarborg aan deze Verdelers doorgeeft.

De fabrikant, Rexair, heeft sinds meer dan 80 jaar een trotse erfenis opgebouwd van de verkoop van een superieur product via Onafhankelijke Verdelers, en verbindt zich ertoe de eigenaar van een Rainbow service en ondersteuning te bieden.

Rexair verkoopt het Rainbow Cleaning System enkel aan onafhankelijke Erkende Verdelers die ervaring hebben in rechtstreekse thuisverkoop. Deze Erkende Verdelers zijn verantwoordelijk voor de erkende distributie en service van de Rainbow Cleaner rechtstreeks via hun eigen dealers, of onrechtstreeks via onafhankelijke subdistributeurs en hun dealers.

Rexair heeft geen overeenkomst noch wettelijke relatie met de onafhankelijke herverkopers die producten rechtstreeks of onrechtstreeks van een Erkend Verdelers aankopen, en kan alleen proberen om op klachten van klanten over zulke herverkopers te reageren via de verantwoordelijke Erkende Verdelers. Rexair's publiek beleid is om elke Erkend Verdelers verantwoordelijk te houden voor het reageren op elke klacht van elk lid van het kopende publiek met betrekking tot verkoop of service door een van deze onafhankelijke herverkopers.

Rexair eist bovendien dat elke Erkend Verdelers snelle en degelijke service biedt via zijn eigen servicepunten of via verantwoordelijke onafhankelijke servicepunten in de gebieden waar het Rexair-producten verkoopt via zijn onafhankelijke Subdistributeurs en dealers.

Verlies de naam en het adres van de Dealer of Verdelers niet bij wie u de Rainbow Cleaner heeft aangekocht. Contacteer hem of haar voor advies over het onderhoud van uw Rainbow, waarborgdekking, herstellingen en het dichtsbijzijnde servicepunt. Als u ze niet kunt contacteren, of het gevoel heeft dat u niet de gewenste hulp krijgt van de Erkende Verdelers, contacteer dan gerust Rexair's afdeling klantendienst voor hulp. Zij zullen u de naam, het adres en telefoonnummer van een Erkend Verdelers voor uw gebied meedelen.

© 2019 Rexair LLC, alle rechten voorbehouden. Rainbow®, RainbowMate®, MiniJet®, JetPad®, RainMate®, RainJet®, AquaMate®, Rexair®, The Power of Water®, Wet Dust Can't Fly® en de configuratie van het Rainbow® Cleaning System zijn geregistreerde handelsmerken van Rexair LLC, Troy, Michigan, Verenigde Staten.

Geproduceerd in de Verenigde Staten met onderdelen uit de VS en ingevoerde onderdelen.



rainbowsystem.com

Rexair LLC | Troy, Michigan

© 2019 Rexair LLC | R17418AC-0